

**ZAPPALLAS**

# 2016年4月期 3Q 決算説明資料

株式会社ザッパラス

<http://www.zappallas.com/>

TSE 1<sup>st</sup> Section:3770

# I . 2016年4月期3Q 決算概要

# 01 通期業績予想の修正及び特別損失の計上

新規サービスの遅延等により業績予想を修正  
米国子会社のれん減損による特別損失が発生

(単位：百万円)	修正前 (2015/6/13発表)	修正後 (2016/3/9発表)	増減率	2016年4月期3Q 実績	2015年4月期 実績
売上高	7,450	5,514	-26.0%	4,301	7,581
営業利益	0	132	-	196	3,982
経常利益	-	83	-	205	728
当期純利益	-	△589	-	△520	242

## Points

- ・ アプリを中心とした新しい形式の占いサービスや新規ゲームのリリースが遅延し、想定していた売上高が来期以降にずれ込む
- ・ 新規サービスの遅延により広告宣伝費等コストの発生もずれ込み、営業利益が増加
- ・ 米国子会社のれん等減損損失796百万円を特別損失に計上
- ・ 減損損失に伴い、繰延税金資産を取崩し、連結において104百万円の法人税等調整額（損）を計上

## 02 配当予想の修正について

### 配当予想を未定から0円へ修正

	年間配当金
前回予想	未定
今回修正予想	0.00円
前期実績	10.00円

当社は株主に対する利益還元と、新たな事業展開に備えるために必要な内部留保のバランスを保つことが重要であると考えております。

現在当社は主力のモバイルサービスに経営資源を集中し、将来にわたって持続的な競争力を確保することが最優先の経営課題となっており、平成28年4月期の配当予想につきましてはこれまで未定としておりましたが、業績予想の修正や特別損失の計上、事業投資の進捗度合等を総合的に勘案し、誠に遺憾ながら無配に修正させていただきます。

株主の皆様には深くお詫び申し上げますとともに、業績の回復を目指して努力いたす所存でございますので、引き続きご支援賜りますようお願い申し上げます。

## 03 連結P/Lサマリー（前四半期比）

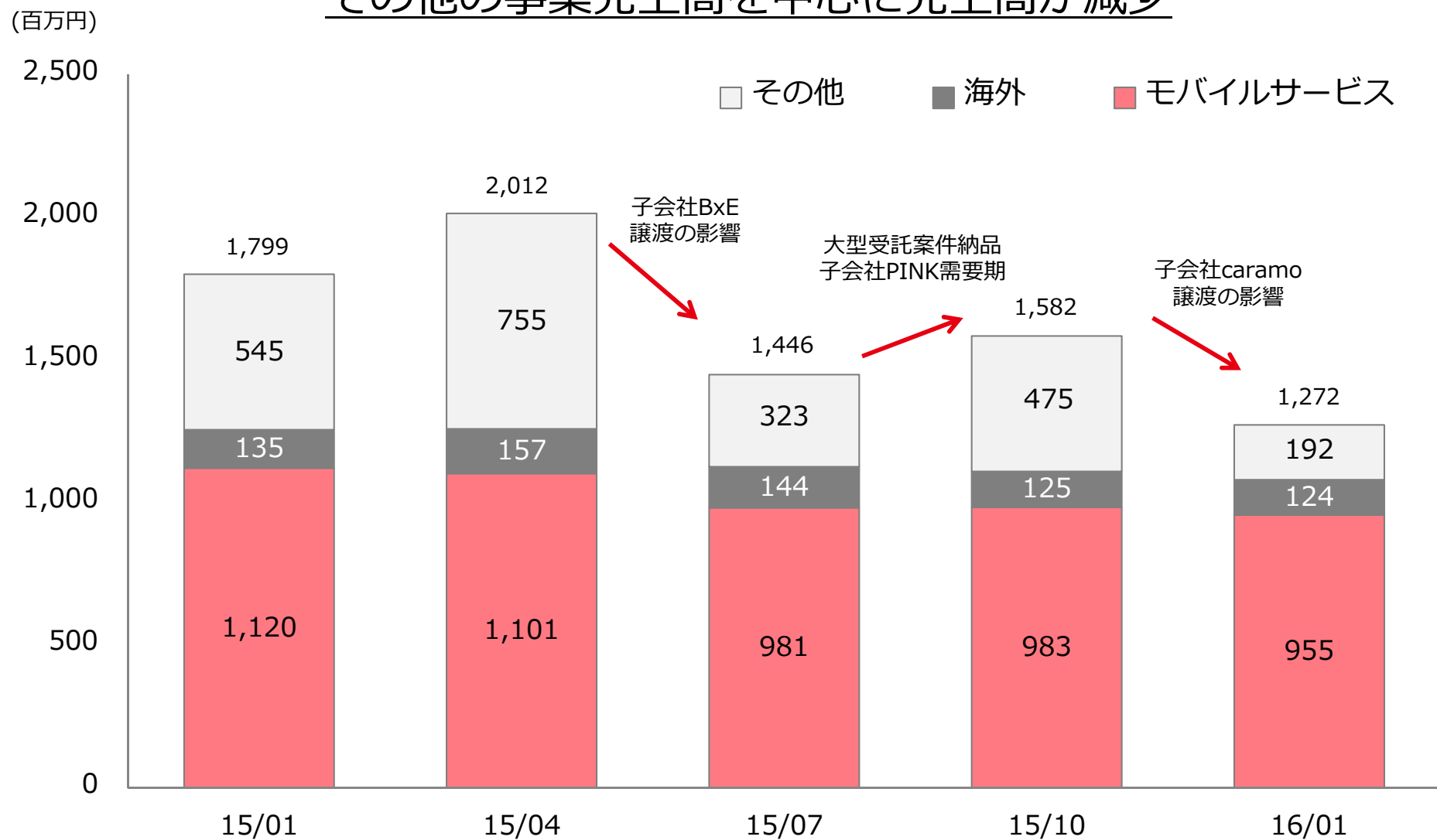
(単位：百万円)	2016年4月期2Q (8-10月)		2016年4月期3Q (11-1月)		増減率
	金額	売上比	金額	売上比	
売上高	1,582	100.0%	1,271	100.0%	-19.7%
売上総利益	868	54.9%	778	61.2%	-10.4%
販売費及び一般管理費	806	50.9%	752	59.2%	-6.7%
営業利益	61	3.9%	26	2.0%	-57.4%
経常利益	20	1.3%	8	0.6%	-60.0%
四半期純利益	168	10.6%	△886	-69.7%	-

### Points

- ・ その他の事業において大型受託開発の納品や子会社PINKの需要期があった2Qと比較し、これらの売上が減少した事や子会社caramoの売却による影響に加え、新規サービスの開発遅延により前四半期比で売上高が減少
- ・ 米国子会社のれんの減損損失の計上、繰延税金資産の取崩しにより当期純利益が大幅に減少

# 04 連結売上高の四半期推移

## その他の事業売上高を中心に売上高が減少



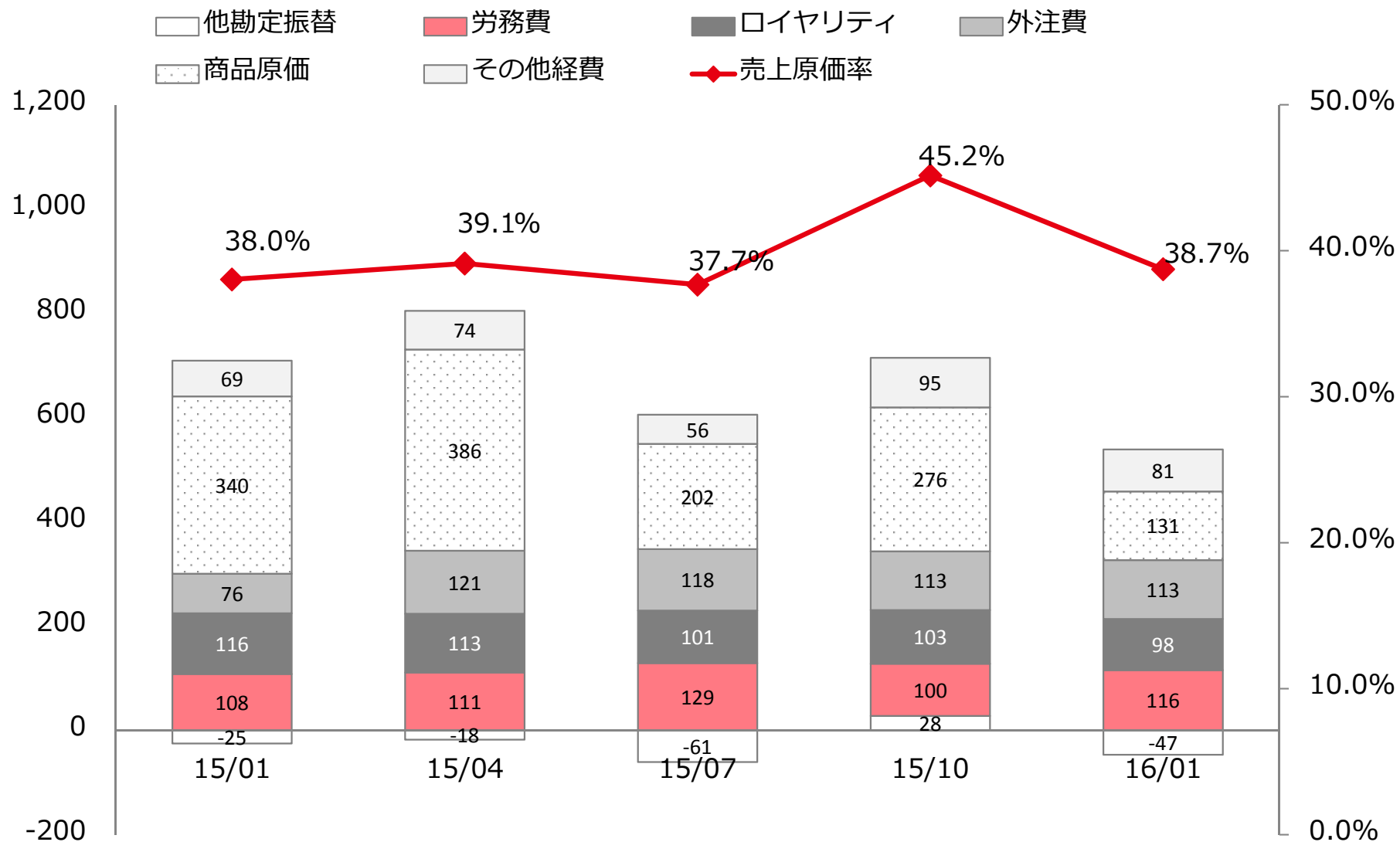
(\*1) : 前期の数値を変更後のセグメント区分に組み替えた数値で比較しております。

(\*2) : 当期よりセグメント間取引が発生しておりますが、金額が軽微のため上記グラフには調整額を含めておりません。

# 05 連結売上原価の四半期推移

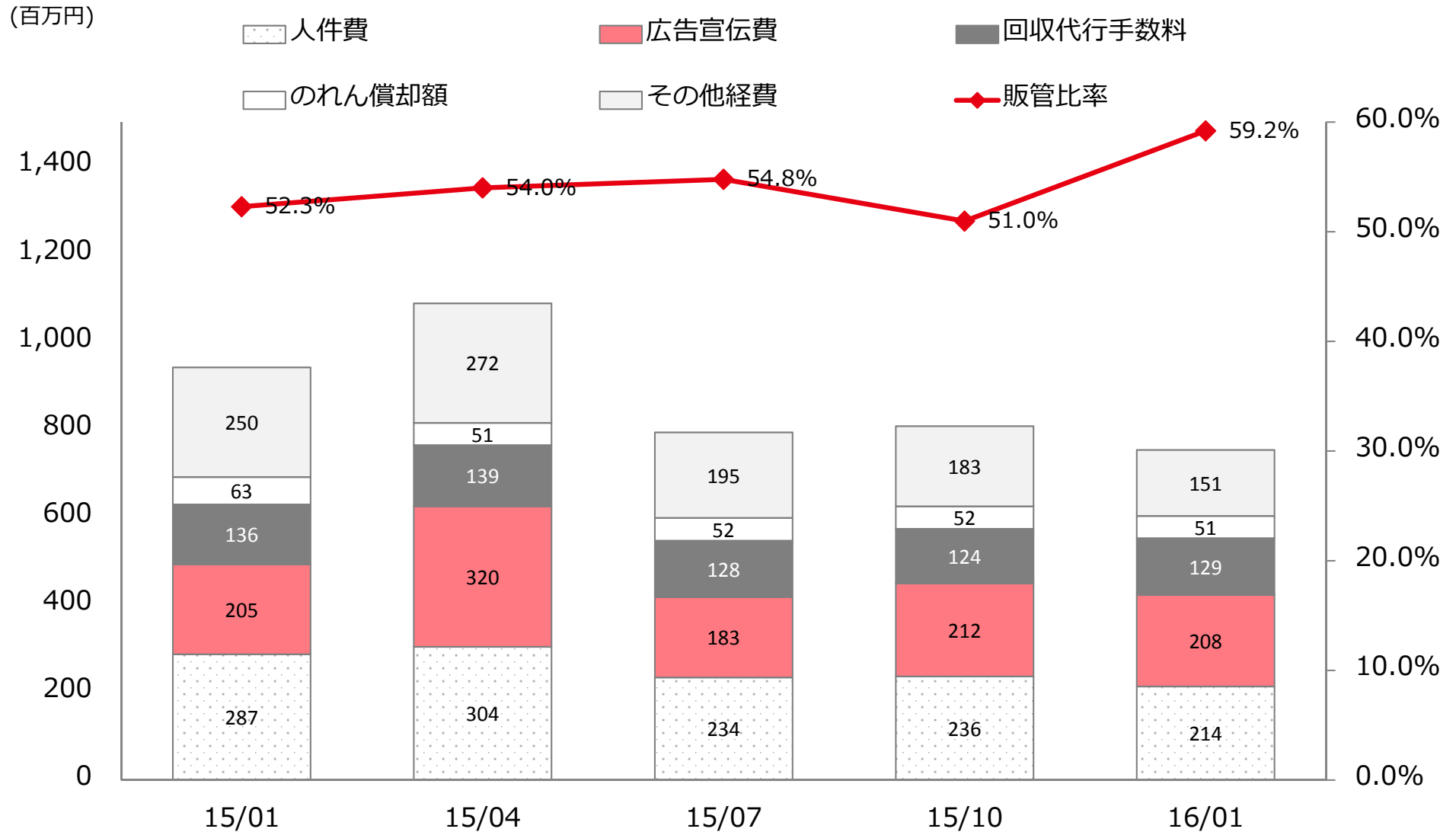
## その他の事業売上高の減少に伴い商品原価が減少

(百万円)



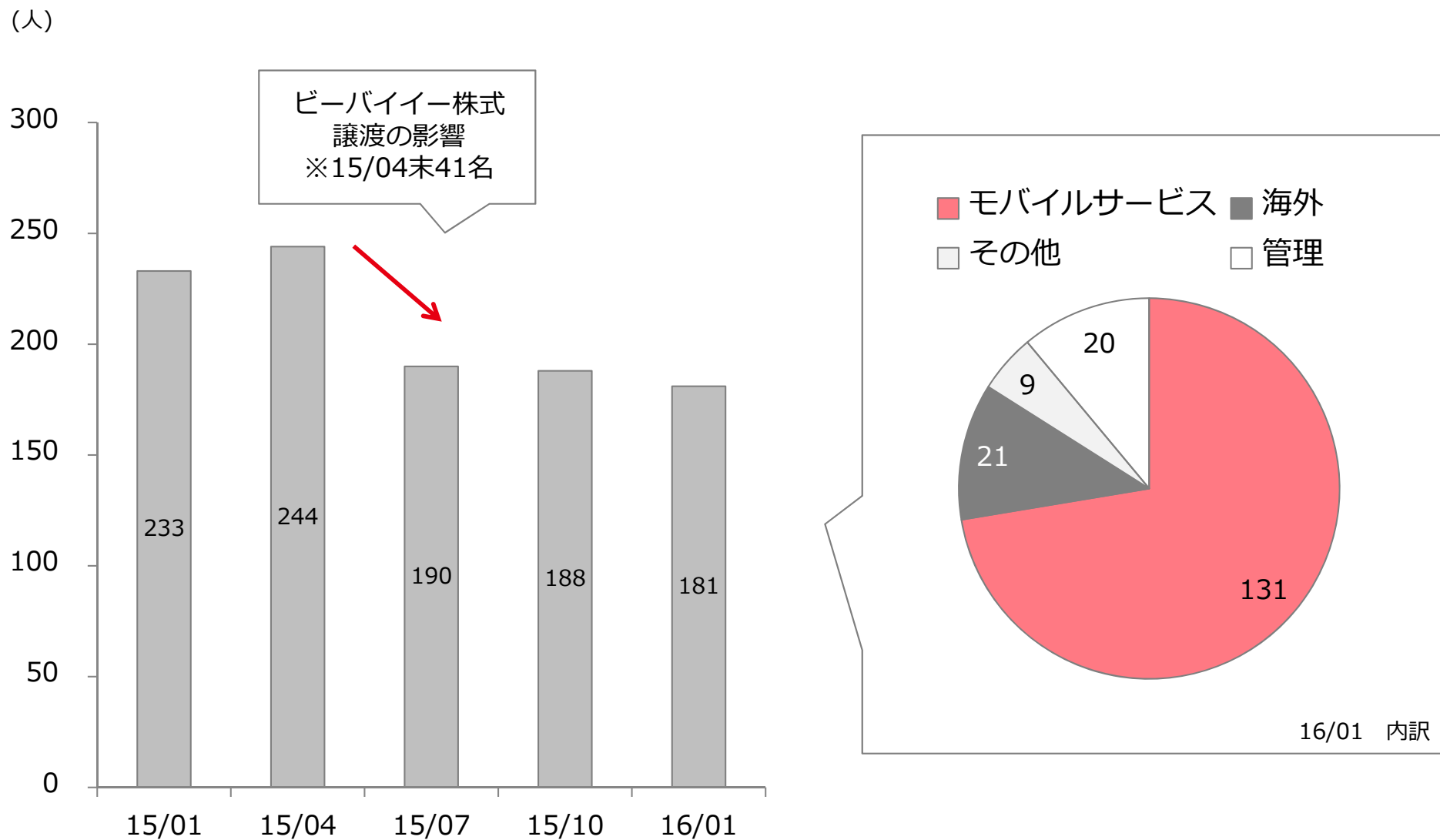
# 06 連結販管費の四半期推移

人件費等販管費は減少するも売上高の減少により販管費率が増加



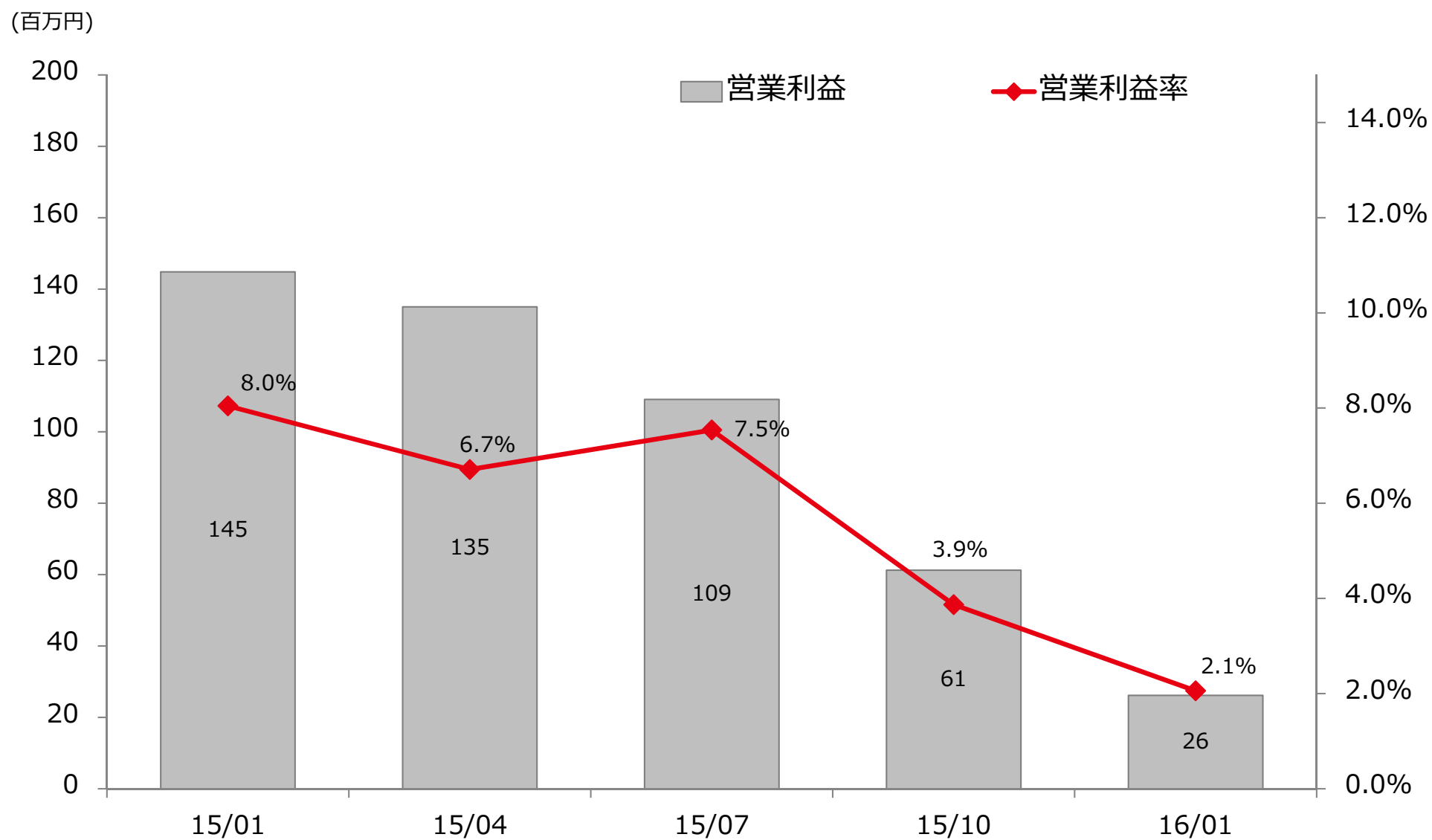


# 07 連結従業員数の四半期推移



(\*1) : 上記従業員数は正社員・契約社員のみを表示しており、準社員は含んでおりません。また、休職者も除いています。

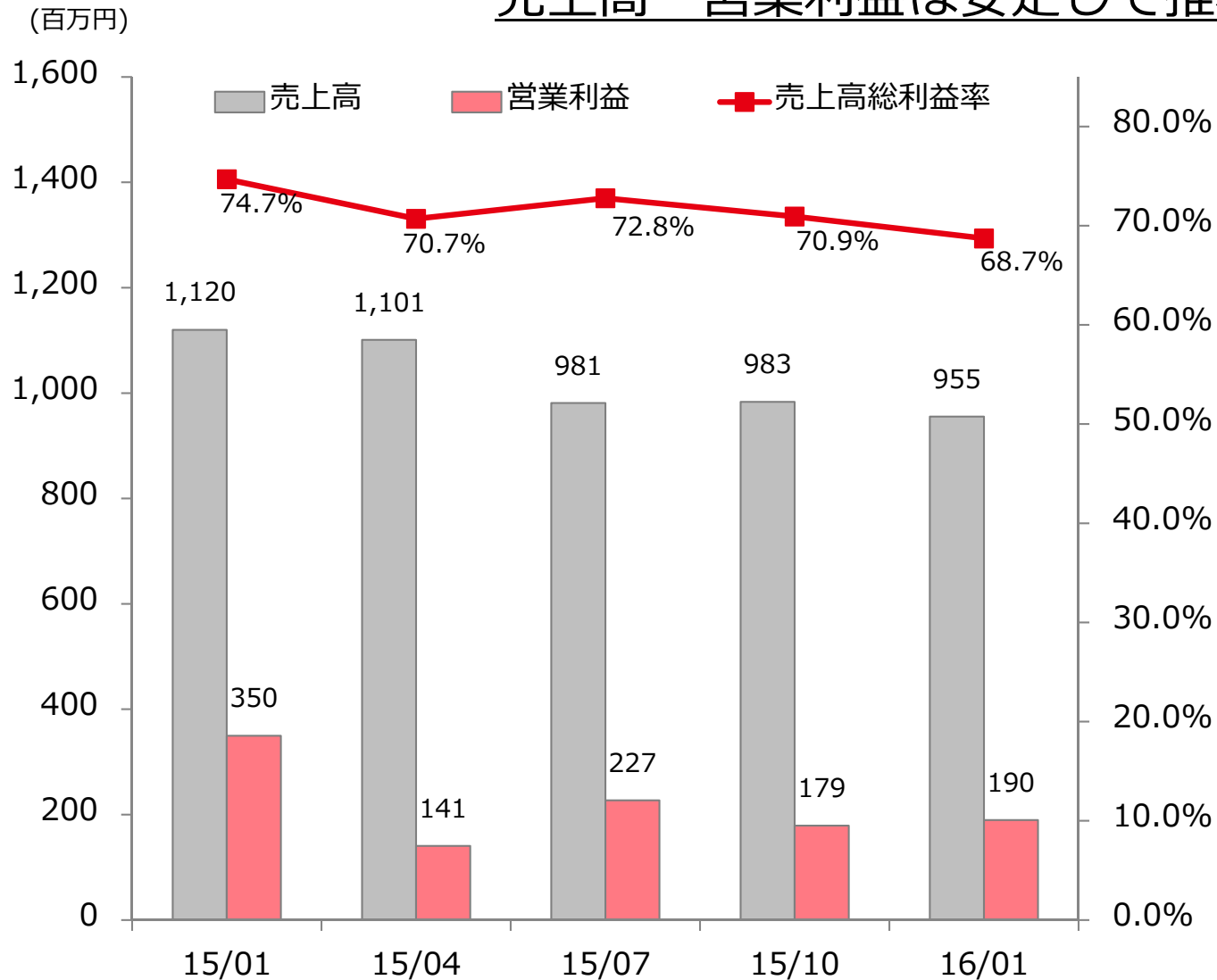
## 08 連結営業利益の四半期推移



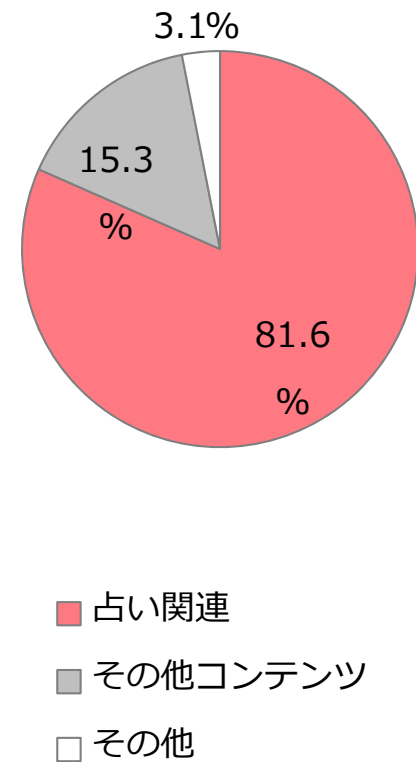
## Ⅱ．モバイルサービスの状況

# 09 モバイルサービス事業：四半期推移

## 売上高・営業利益は安定して推移



【3Q売上高内訳】



(\*1) : 前期の数値を変更後のセグメント区分に組み替えた数値で比較しております。

# 10 モバイルサービス事業：前四半期比較

アプリを中心とした占い新規サービスの開発により外注費が増加

(単位：百万円)		2016年4月期2Q (8-10月)	対売上 比率	2016年4月期3Q (11-1月)	対売上 比率
売上高		983	100.0%	955	100.0%
原 価	労務費	105	10.7%	99	10.1%
	ロイヤリティ	98	10.0%	93	9.5%
	外注費	57	5.8%	75	7.6%
	その他	24	2.4%	29	3.0%
販 管 費	人件費	112	11.4%	101	10.3%
	広告宣伝費	196	19.9%	194	19.8%
	回収代行手数料	124	12.6%	128	13.0%
	その他	72	7.3%	62	6.3%
営業利益		179	18.2%	189	19.3%

(\*1)：前期の数値を変更後のセグメント区分に組み替えた数値で比較しております。

(\*2)：費用については連結相殺前の数値で比較しております。

# 11 モバイルサービスの状況：ゲーム

six doubts 第3弾『315』事前登録開始、3月中旬リリースへ  
下期リリースを予定していた他3タイトルは開発遅延により4月以降に延期

『315 - それは予告された運命の日 -』



## <ストーリー概要>

5年前の3月15日。ひとりの少女が謎の死を遂げた。  
それから5年。

あの日と同じ3月15日、同じホテルで殺人事件が起こる。

少女の親友であった紗季は週刊誌記者となり、奇しくも現場に居合わせていた。

ふたつの事件に奇妙な符合を感じた紗季は事件の真相を追い始める。次々と現れる魅惑的で怪しい人物たち。紗季に忍び寄る黒い影。ふたりの死を巡り深まる謎。

ふたつの事件はつながっているのか...？そして死の真相は？

欲望、裏切り、誘惑、嘘...事件を取り巻く男女の運命が交錯する、ラブサスペンス！

### Ⅲ. 參考資料

# 01 連結B/Sサマリー

## <資産の部>

	2015年4月期 期末①	2016年4月期 3Q②	増減額 (②-①)
(単位：百万円)	(2015年4月末)	(2016年1月末)	
現金及び預金	5,233	5,496	263
売掛金	1,182	763	-419
有価証券	504	504	0
商品及び製品	138	8	-130
その他	220	202	-18
<b>流動資産合計</b>	<b>7,277</b>	<b>6,973</b>	<b>-304</b>
有形固定資産合計	89	61	-28
ソフトウェア	98	91	-7
のれん	1,576	639	-937
その他	39	45	6
無形固定資産合計	1,713	776	-937
投資有価証券	646	474	-172
その他	442	228	-214
投資その他の資産合計	1,088	702	-386
<b>固定資産合計</b>	<b>2,891</b>	<b>1,540</b>	<b>-1,351</b>
<b>資産合計</b>	<b>10,168</b>	<b>8,513</b>	<b>-1,655</b>

## <負債・純資産の部>

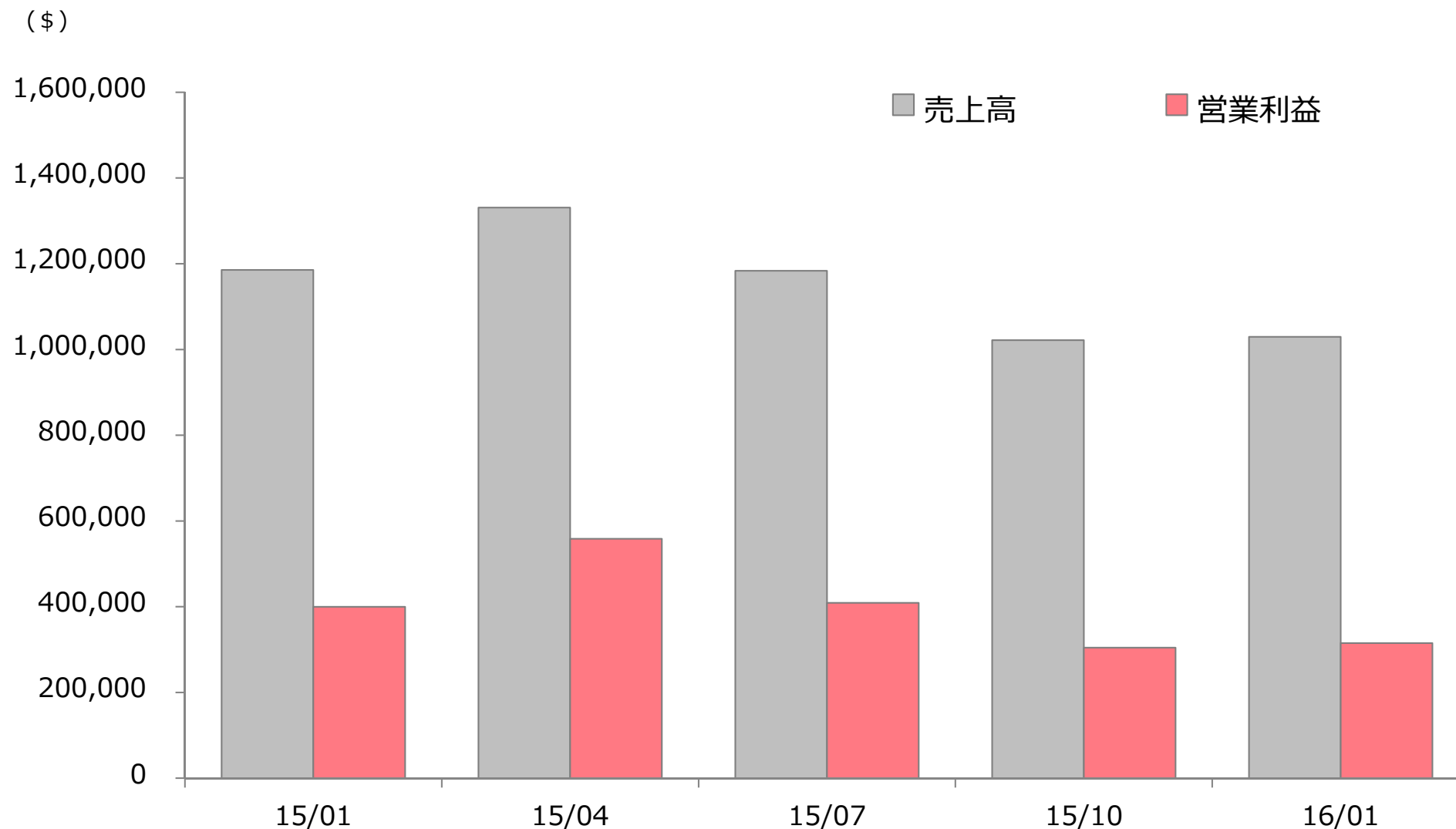
	2015年4月期 期末①	2016年4月期 3Q②	増減額 (②-①)
(単位：百万円)	(2015年4月末)	(2016年1月末)	
買掛金	348	152	-196
未払金	333	225	-108
未払法人税等	179	-	-179
1年内返済予定長期借入金	193	160	-33
その他	284	102	-182
<b>流動負債合計</b>	<b>1,337</b>	<b>639</b>	<b>-698</b>
<b>固定負債合計</b>	<b>340</b>	<b>160</b>	<b>-180</b>
<b>負債合計</b>	<b>1,678</b>	<b>799</b>	<b>-879</b>
株主資本合計	8,220	7,572	-648
その他包括利益累計額合計	231	141	-90
非支配株主持分	39		-39
<b>純資産合計</b>	<b>8,490</b>	<b>7,714</b>	<b>-776</b>
<b>負債・純資産合計</b>	<b>10,168</b>	<b>8,513</b>	<b>1,655</b>

## Points

- ・主に連結子会社(株)ビーバイイー、(株)caramoの株式譲渡により売掛金・商品・買掛金・固定負債が減少
- ・米国子会社ののれん減損によりのれん、利益剰余金が減少
- ・四半期純損失のため未払い法人税が減少



## 02 海外事業：四半期業績推移



(\*1) : 海外事業の売上高・営業利益につきましては、日本円換算前の連結相殺後の数値を用いております。

(\*2) : 上記営業利益は、のれん償却前の数値です。(のれん償却費 418K\$/Q)

# 03 占いサイトランキング (SP)

## 当社占いサイトはランキング上位の圧倒的多数を占める

### 西洋占い

1	恋愛の神様DX
2	★鏡リュウジ★
3	365誕生日大占術
4	運命の恋占い
5	石井ゆかり星読み
6	宿命と予言
7	血液型相性診断
8	3ヶ月後の未来
9	マイバースデー
10	ジョン・ハインズ 英国占星術
11	愛・府中の神みよこ
12	最後の琉球17はる
13	愛丸 恋天使
14	血液型誕生日占術
15	花凜100万人感涙如
16	前世からの約束
17	新橋の母占霊術
18	ドモペル愛
19	原宿の母★如叶
20	泉谷綾子[究極予言]
21	ドモペル愛 星語り
22	C・アドリア未来予言
23	魂の憑代◆継承霊術
24	濱口善幸の如叶占い
25	神楽坂の観師

### 東洋占い

1	細木数子六星占術
2	究極の姓名判断
3	安斎流開運鑑定
4	金運風水
5	島田秀平手相占い
6	七曜姓名鑑定
7	新宿の母
8	開運★姓名鑑定
9	奇跡の力◆上地一美
10	銀座の母◇開運姓名
11	橋本京明50陰陽師
12	ゲッターズ飯田の占い
13	真実の恋四柱推命
14	奇跡の鑑定土花凜
15	Dr.川平の風水相談所
16	下ヨシ子流生命
17	陰陽道◇開運秘術
18	姓名相性チェッカー
19	銀座の母横田淑恵
20	仙台の母◆姓名判断
21	感涙！奇跡の17はる
22	直居17恋愛風水
23	浅草橋の母姓名判断
24	中国四大奥儀
25	沖縄の父奇跡鑑定

### 診断・心理

1	☆江原啓之☆
2	開運夢診断
3	青森の神様木村藤子
4	ゲッターズ飯田流
5	大人の関係
6	男子脳×女子脳
7	香山リカ深層心理学
8	HAPPY恋心理
9	本音診断
10	1本物の心理テスト
11	血液型♀恋の診断書
12	スピリチュアル夢診断
13	男心の本当と嘘
14	佳川奈美 幸運予告
15	前世療法
16	女性の恋愛心理学
17	激辛恋愛診断
18	性格美人の法則
19	血液型人間学DX
20	夢占い大事典
21	名越康文のココロラボ
22	蝶々モテアゲ
23	あいほら友子占い
24	脳内スイッチ黒川伊保子
25	大人の恋愛偏差値

出所：2016年1月現在NTTドコモメニューリスト (dmenu)

は当社が提供しているコンテンツ

## 04 会社概要

- ・社名 株式会社ザッパラス
- ・本社 東京都渋谷区渋谷2丁目12-19 東建インターナショナルビル
- ・設立 2000年3月
- ・資本金 14億7,634万円（2016年1月末時点）
- ・従業員数 連結181名（2016年1月末時点）
- ・取締役  
代表取締役会長兼社長 玉置(川嶋) 真理  
取締役 小楠 裕彦  
取締役 柴田 幸男  
取締役 小林 真人  
取締役 妹尾 眞治  
取締役（社外） 美澤 臣一  
取締役 森 春幸  
常勤監査役（社外） 佐々木 宣  
監査役（社外） 井上 昌治（弁護士）  
監査役 谷間 真（公認会計士）

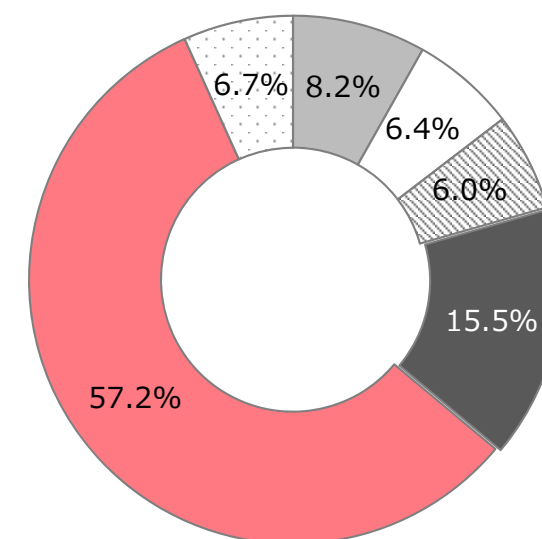
## 05 株主構成(2015年10月末現在)

発行済株式数：13,651,000株／株主数：6,495名

### ■大株主の状況

	所有株式数 (株)	所有株式数の 割合 (%)
川嶋 真理	2,912,000	21.33
BBH FOR FIDELITY PURITAN TR: FIDELITY SR INTRINSIC OPPORTUNITIES FUND	1,100,000	8.06
合同会社クリムゾングループ	668,200	4.89
大和証券株式会社	341,800	2.50
日本マスタートラスト信託銀行株式会社 (信託口)	227,100	1.66
日本トラスティ・サービス信託銀行株式会社 (信託口)	178,500	1.31
MSIP CLIENT SECURITIES	168,600	1.24
株式会社S B I証券	149,300	1.09
楽天証券株式会社	147,200	1.08
日本トラスティ・サービス信託銀行株式会社 (信託口1)	124,800	0.92

### ■所有者別分布 (所有株式割合)



本資料に含まれている業績予想等、過去の実績以外の記述については、発表日において当社が社内機密的に設定している経営計画ならびに入手可能な情報、将来の業績に与える不確実な要因に係る仮定等を前提としております。実際の業績は、今後の様々な要因によって異なる可能性があります。

## **IRお問い合わせ先**

管理グループ IR

TEL : 03-6434-1036 (代表)

MAIL : [ir@zappallas.com](mailto:ir@zappallas.com)